

RELATÓRIO DE PROGRESSO ANUAL

N.º 3

Ano em Avaliação (07/2023) – Início 1 Set /2022 Fim 31 Julho/2023

I. Apresentação da instituição e da sua situação face à garantia da qualidade

1.1 Indicar o nome da entidade formadora.

(designação da Escola, Centro de Formação ou outro tipo de entidade, conforme legalmente instituído)

Escola Evaristo Nogueira

1.2 Indicar a morada e contactos da entidade formadora.

(morada, contacto telefónico e endereço eletrónico; circunscrever a informação à sede, no caso de haver outras unidades orgânicas)

Largo Outeiro da Forca, 6270-284 São Romão- Seia

Contacto telefónico: 238 310 450

Endereço Eletrónico: geral@een.pt

1.3. Indicar o nome, o cargo e contactos do responsável da entidade formadora.

Maria João Correia Amaral da Silva Alves Massano

Diretora Pedagógica

Contacto Telefónico: 238 310 450

1.3.1 Indicar o nome da entidade proprietária e respetivo representante.

(a preencher, se aplicável)

Escola Evaristo Nogueira

António Jorge Freire de Brito Calvete

Fernando Manuel Soares Catarino

1.4 Apresentar, de forma sucinta, a missão, a visão e os objetivos estratégicos da instituição para a educação e formação profissional (EFP) dos jovens, no contexto da sua intervenção.

A Escola deverá prestar uma educação com elevados padrões de qualidade e eficiência aos seus alunos, articulando-se sempre que necessário com outros serviços educativos e com a comunidade envolvente.

Formar e Educar jovens para a cidadania, dotando-os de competências técnico-científicas, de aptidões, valores e atitudes que permitam o seu desenvolvimento social, cultural e humano.

Ser uma Escola de referência pela sua capacidade de resposta às necessidades da população que serve, pela qualidade científica, técnica e humana dos seus profissionais.

A Escola deverá ser inclusiva, valorizando e aceitando o direito à diferença, criando as condições necessárias por forma a promover o desenvolvimento integral de todos os jovens.

A Qualidade, procura obter os melhores resultados, num princípio de melhoria contínua, tendo como objetivo uma imagem humanizada e elevados níveis de satisfação dos nossos alunos e parceiros.

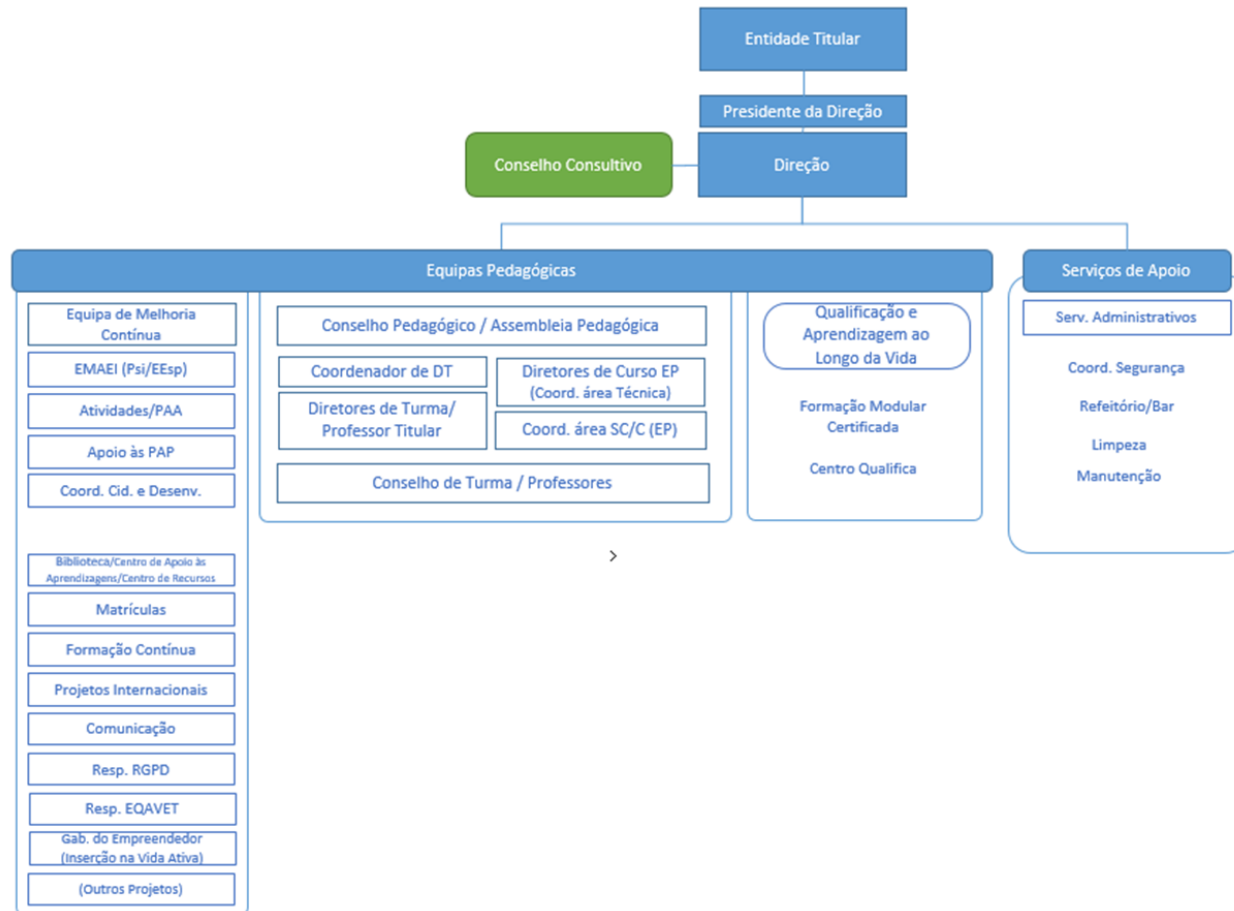
A ética e profissionalismo no desempenho da função docente e não docente, promoverá uma cultura de escola, levando a que os seus colaboradores se identifiquem com os objetivos da instituição, promovendo a qualificação profissional e científica dos seus colaboradores.

Os objetivos estratégicos da EEN são:

- Promover e Afirmar o Ensino Profissional junto da comunidade empresarial e da região.
- Estreitar a ligação Escola- Meio, promovendo a participação ativa de toda a comunidade escolar e local, oferecendo um melhor conhecimento público da qualidade do trabalho da Escola.
- Melhorar e diversificar as formas de comunicação interna e externa.

- Melhorar os procedimentos administrativos e pedagógicos da EEN.

1.5 Descrever sucintamente a estrutura orgânica da instituição e os cargos a ela associados.



1.6 Preencher a tabela infra, indicando toda a oferta formativa de nível 4 para jovens, à data da elaboração do relatório e nos dois anos letivos anteriores.

(ajustar o número de linhas quanto necessário)

Tipologia do curso	Designação do curso	N.º de Turmas/Grupos de Formação					
		2020/2021		2021 /2022		2022/2023	
		N.º T/GF	N.º AL	N.º T/GF	N.º AL	N.º T/GF	N.º AL
CP Nível 4	Técnico(a) de Apoio Familiar e de Apoio à Comunidade	1	16				
CP Nível 4	Técnico(a) de Eletrónica, Automação e Computadores			1	14	0.5	9
CP Nível 4	Técnico(a) Massagem Estética e Bem Estar					0.5	5

* Se aplicável, incluir a oferta noutras unidades orgânicas, para além da sede

1.7 Identificar os documentos orientadores da instituição e relatórios relevantes para a garantia da qualidade e indicar as respetivas ligações eletrónicas.

Documento Orientador da Instituição	Ligação Eletrónica
Projeto Educativo	www.een.pt
Regulamento Interno	www.een.pt
Plano de Ação	www.een.pt
Documento Base	www.een.pt

1.8 Preencher a situação aplicável sobre o último resultado do processo de verificação de conformidade EQAVET do sistema de garantia da qualidade.

(trancar a data relativa à situação não aplicável)

- Selo EQAVET a três anos atribuído em 30/07/2021.

1.9 Apresentar uma súmula das recomendações constantes do relatório final relativo à última visita de verificação de conformidade EQAVET e das evidências do seu cumprimento.

Os objetivos estratégicos da Escola Evaristo Nogueira (EEN) estão definidos de forma exaustiva e têm correspondência nas estratégias definidas pelas políticas nacionais e europeias e este enquadramento está alinhado com as metas educativas europeias emanadas pelo Conselho da União Europeia a 26/02/2021. Para além deste alinhamento com as metas europeias, também o Projeto Educativo está alinhado com as prioridades, nomeadamente com o aumento do nível de escolaridade e/ou Ensino Profissional e a redução da taxa de abandono.

Ao nível do planeamento da Oferta Formativa são salientadas as Orientações da Agência Nacional para a Qualificação e o Ensino Profissional (ANQEP) assumidas, em articulação com a DGEstE e a Comunidade Intermunicipal das Beiras e Serra da Estrela (CIMBSE). A EEN irá alargar a sua Oferta Formativa para o próximo ano letivo, obtendo aprovação para a abertura dos Cursos de Técnico(a) Massagem Estética e Bem Estar e Técnico de Automação, Eletrónica e Computadores, tendo sido realizados conselhos consultivos setoriais com a Associação Empresarial da Serra da Estrela e com stakeholders externos (empresários locais que funcionam como embaixadores). A EEN criou também uma parceria estratégica com a Associação Empresarial da Seia, com o Projeto Incubadora de Ideias, que tem como principal objetivo criar e fomentar competências profissionais nas diversas faixas etárias, atribuir e desenvolver capacidades profissionais em áreas de destaque, dinamizar formação em áreas carenciadas, de forma a que este projeto possa preencher algumas lacunas, nas várias modalidades de formação, que o nosso território ainda demonstra ter. A EEN tem feito o envolvimento dos stakeholders externos através de meios formais para auscultação dos mesmos para a definição dos objetivos estratégicos, acompanhamento e avaliação das ações de melhoria, tendo sido criado o Conselho Consultivo Setorial.



As parcerias da EEN concretizam-se sobretudo, pela integração dos alunos em estágios realizados com instituições públicas e/ou privadas. Este presente ano letivo melhorando o acolhimentos dos alunos nestas instituições, promovendo uma visita guiada às instalações das instituições recetoras, tendo sido realizada por um aluno do terceiro ano para que os alunos pudessem sentir-se mais integradas e motivados. As parcerias visam também promover a integração dos alunos no mundo laboral, nomeadamente, tendo em vista a concretização de 50% das horas da formação técnica ser administradas em instalações e equipamentos específicos de entidades parceiras, evidenciando-se assim o envolvimento da participação de stakeholders externos viabilizando desta forma algumas estratégias da EEN.

Este ano a EEN organizou e dinamizou pela primeira vez o II Colóquio do Ensino Profissional e a sua Importância no Desenvolvimento Económico e Social, envolvendo vários stakeholders internos externos, que teve como principal objetivo a envolvimento de toda a comunidade educativa com o tecido empresarial da região, permitindo fomentar estratégias conjuntas para aumentar a taxa de empregabilidade da região, aumentar a qualificação dos quadros das empresas e/ou instituições promovendo a fixação da população mais jovem ao interior do país.

Tendo em conta que a Oferta Formativa da EEN irá aumentar no ano letivo 2021/2022, foram criadas parcerias estratégicas com a Escola Superior de Tecnologias – Instituto Politécnico de Viseu e Instituto Politécnico da Guarda; Grupo Visabeira, Maquiseia, AquaVillage, ARA, Climaserra, Moloni, Siemens, Citeve COFICAB, Oxibeiras e Centro Tecnológico do Norte e Queijaria Vale da Estrela.

O Plano de Formação da EEN continua com a parceria com o Instituto Politécnico de Coimbra que permite a disponibilização de um conjunto de ações formativas dirigidas ao pessoal docente. Por força das características próprias do corpo docente, a direção da escola continua a promover regularmente atividades de formação profissional, fomentando a atualização profissional quer dos docentes quer dos não docentes.

Neste presente ano letivo, a EEN irá concluir o primeiro ciclo de formação, com o desenvolvimento da Formação em Contexto de Trabalho e da Prova de Aptidão Profissional estabeleceu-se, ao longo destes 3 anos uma estreita ligação com as entidades envolvidas que irá permitir a possibilidade da criação de posto de trabalho. Até há presente data, os indicadores demonstram que todos os alunos terão condições de terminar o ciclo de formação com sucesso.

Neste presente ano letivo, as taxas do absentismo e insucesso escolar são nulas, uma vez que as aprendizagens essenciais permitiram uma adaptação curricular aplicada a cada aluno, de forma a que as características individuais e as motivações pessoais dos alunos sejam valorizadas no processo de ensino aprendizagem.

As práticas de gestão pedagógica também estão alinhadas com a melhoria contínua, uma vez que foram redistribuídos papéis do pessoal docente, permitindo um maior envolvimento da equipa pedagógica como um delegar e distribuir tarefas.

A revisão do plano de melhoria continua visou as melhorias obtidas de um ano letivo para o outro, nomeadamente, na divulgação e na comunicação que tem sido uma estratégia da escola o longo deste ano letivo, cumprindo o planeamento implementou-se a aquisição da GOOGLE para melhorar a gestão pedagógica da EEN e dos seus intervenientes.

A implementação do Sistema de Garantia de Qualidade alinhado com o Quadro EQAVET permitiu, permite e permitirá à EEN delinear as bases para um desenvolvimento estratégico que se ambiciona ser sustentável.(objetivos e metas a curto, médio e longo prazo).

II. Balanço dos resultados dos indicadores EQAVET selecionados, de outros em uso e da aferição dos descritores EQAVET/práticas de gestão

(análise contextualizada dos resultados alcançados, no ano em avaliação, face às metas de médio e curto prazo estabelecidas)

No ano letivo 2022/2023 dando cumprimento ao objetivo estratégico “Promover e Afirmer o Ensino Profissional junto da Comunidade Empresarial e da Região” , a EEN criou um projeto inovador com a Associação Empresarial da Serra da Estrela apelidado de Incubadora de Ideias, que visa promover e sensibilizar a comunidade local e regional para a importância do ensino profissional e do paradigma que está associado com o empreendedorismo e a sua importância no interior do país.

O objetivo estratégico “Estreitar a ligação Escola- Meio, promovendo a participação ativa de toda a comunidade escolar e local, oferecendo um melhor conhecimento público da qualidade do trabalho da Escola” foi colmatado com a dinamização e organização do II Colóquio do Ensino Profissional e a sua importância no desenvolvimento da região” que ocorreu no dia 9 de maio no Auditório da EEN, estando presentes entidades oficiais e empresários locais.

A EEN terá no final deste ano letivo uma taxa de conclusão de 100%, uma vez que todos os alunos que se encontram em situação de terminar o ciclo não têm módulos em atraso . Alguns alunos irão concorrer ao Ensino Superior e os restantes poderão facilmente obter emprego na sua área de formação, uma vez que os nossos parceiros de FCT, têm demonstrado interesse na criação de posto de trabalho nas suas entidades para estes alunos.

A EEN incentivará os alunos na procura do seu primeiro emprego, mantendo o contacto com os alunos, de forma a que a EEN, através dos Diretores de Cursos, possa comunicar-lhes as ofertas de emprego que a escola tenha conhecimento. A medio longo prazo poderemos facilmente analisar a Taxa de Satisfação dos Empregadores. Ao terminar um ciclo de formação, a EEN contacta os alunos regularmente para que possamos monitorizar e acompanhar o percurso profissional e pessoal dos alunos depois de terminarem o seu ciclo de formação na EEN:

A EEN pretende melhorar e diversificar as formas de comunicação interna e externa, implementou novas ferramentas de comunicação (redes sociais, página da escola mais apelativa e diversificada, envolvimento dos meios de comunicação local) .

Ao longo deste ano letivo ocorreu uma melhoria nos procedimentos administrativos e pedagógicos da EEN, refletindo-se na taxa de abandono escolar que é nula.

III. Melhorias a introduzir na gestão da oferta de EFP face ao balanço apresentado no ponto II

3.1. Identificação das áreas de melhoria, objetivos e metas a alcançar (inserir/eliminar/formatar tanto quanto necessário)

Área de Melhoria	Descrição da Área de Melhoria	Objetivo	Descrição do objetivo e metas a alcançar (quando disponível, indicar o ponto de partida)
AM1	Aumentar o número de alunos do Ensino Profissional; Aumentar a Oferta Formativa; Aumentar o número de parcerias estratégicas para a afirmação da escola como; impulsionadora do ensino profissional nas várias vertentes.	O1 Promover e Afirmar o Ensino Profissional junto da comunidade empresarial e da comunidade local/regional.	A Comunidade envolvente não estava sensibilizada para a importância do ensino profissional e de como poderia ser importante, por exemplo, para a modernização dos colaboradores dos quadros das empresas. Não havia esse reconhecimento por parte da comunidade, neste momento a comunidade reconhece a importância do Ensino Profissional e a EEN reforçou esta ideia junto da comunidade. A EEN é reconhecida como uma operadora e impulsionadora do EP, nas suas várias vertentes. As metas a alcançar são a notoriedade/visibilidade da escola e o aumento da Oferta Formativa (esta meta já está alcançada, aprovação de dois cursos novos, Técnico de Cabeleireiro e Técnico de Automação, Eletrónica e Computadores)
AM2	Fomentar a Importância do ensino profissional no desenvolvimento local e regional.	O2 Estreitar a ligação Escola-Regional, promovendo a participação ativa de toda a comunidade escolar e	Atualmente, a EEN é contactada para ser parceira em diversos projetos que envolvem stakeholders externos, estes têm sido promotores e embaixadores dos novos cursos da Oferta Formativa para o ano letivo 2023/2024. Estas parcerias são fundamentais, não só no presente, mas também no futuro, uma vez que poderão ser promotoras da criação do posto de trabalho para os nossos alunos, aumentar a taxa de empregabilidade e de fixação de jovens na região onde a EEN está inserida. A meta a alcançar é alcançar a criação do posto de trabalho.

		local, oferecendo um melhor conhecimento público da qualidade do trabalho da Escola.	
AM3	Reestruturação da Página da EEN, Dinamização das Redes Sociais da EEN	O3 Melhorar e diversificar as formas de comunicação interna e externa	A EEN na pesquisa do google é uma escola que aparece já associada ao Ensino Profissional, antes a imagem da escola ainda estava muito associada ao Ensino Regular.
AM4	Reduzir a taxa de abandono escolar	O4 Melhorar os procedimentos administrativos e pedagógicos.	A EEN reduziu a taxa de abandono escolar, visto que atualmente, o SPO é prestado por uma colaborada interna, melhorando significativamente os procedimentos. Promoção da procura da criação do posto de trabalho. A meta é continuar a promover o sucesso escolar adequando pedagogicamente o ensino a cada aluno como um ser individual e não como um ser coletivo.

3.2. Identificação das ações a desenvolver e sua calendarização (inserir/eliminar/formatar tanto quanto necessário)

Área de Melhoria	Ação	Descrição da Ação a desenvolver	Data Início (mês/ano)	Data Conclusão (mês/ano)
AM1	A1	II Colóquio Ensino Profissional Desenvolvimento Regional e Social		
AM2	A2	Conselhos Consultivos Setoriais		
AM3	A3	Divulgação de Atividades Práticas PAP e Plano Anual de Atividades		
AM4	A4	Incentivar os alunos na procura de emprego		

IV. Reflexão sobre a aplicação do ciclo de garantia e melhoria da qualidade e a participação dos *stakeholders* internos e externos na melhoria contínua da oferta de EFP

Os Relatores

Maria João Massano
(Direção Pedagógica)

Carla Silva Amaral
(Responsável da qualidade)

São Romão, 31 de julho de 2023
(Localidade e data)